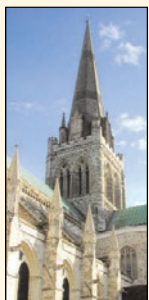




# WILLKOMMEN



**HERZLICH WILLKOMMEN** in der Chichester Cathedral, der „Mutterkirche“ der Chichester Diözese.

Die Kathedrale in sich ist ein Kunstwerk. Berühmt ist sie jedoch für ihre Kunstschatze, die die Jahrhunderte angefangen bei den Normannen bis in die heutige Zeit umspannen. Jedes einzelne dieser Kunstwerke zeigt uns die Welt des Glaubens – und unsere eigene – aus einem neuen Blickwinkel.

In dem Gebäude finden zahlreiche Veranstaltungen statt – Konzerte, Aufführungen, Ausstellungen, Theaterstücke. Das ist jedoch nicht der eigentliche Zweck der Kirche. Denn dies ist ein heiliger Ort, für den Gottesdienst bestimmt, in dem Gott in Wort und Sakrament lebt. Hier begegnen wir Gott im täglichen Gebet. Hier lobpreisen wir Jesus – so wie es die Menschen schon seit über 900 Jahren in der manchmal mehr und manchmal weniger turbulenten Geschichte dieser Kirche getan haben und immer noch tun. Seit dem 13. Jahrhundert finden sich in der Chichester Cathedral Pilger und Pilgerinnen zusammen, um im Heiligtum des heiligen Bischof Richard zu beten.

Hier sind sowohl Menschen aller Glaubensrichtungen als auch Menschen ohne Glauben herzlich willkommen, um sich in Ruhe hinzusetzen, zu beten, zu lobpreisen, um zu danken oder um geistlichen Beistand zu bitten.

Ich bete darum, dass Sie sich hier zuhause fühlen und sich durch die Heiligkeit dieses wunderschönen Ortes etwas von der Liebe Gottes und seinem Frieden, der unseren Verstand übersteigt, erleben.

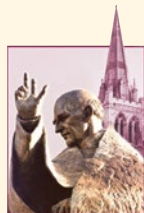
Nicolas Frayling, Dekan

Die Politik der Normannen besagte nach 1066, dass die Kathedralen kleinerer Gemeinschaften in größere Bevölkerungsgebiete umziehen sollten. So wurde im Jahr 1075 die See of Chichester in einer Stadt errichtet, die damals eine bedeutende römische Stadt war.

Im Jahr 1076 wurde unter der Leitung von Bischof Stigand mit dem Bau der Kirche, wie man sie heute kennt, begonnen. Bischof Luffa beendete den Bau der Kirche im Jahr 1108 und weihte sie der Dreieinigkeit. Das Gebäude wurde im Laufe der Jahrhunderte mehrfach erweitert.

## EIN GEBET DES HEILIGEN RICHARD VON CHICHESTER

Dank sei Dir, mein Herr Jesus Christus.  
Für all die Gaben, die Du mir gegeben hast.  
Für all die Schmerzen und Kränkungen,  
die Du für mich ertragen hast.  
Oh barmherziger Erlöser,  
Freund und Bruder,  
lass mich Dir noch näher sein,  
lass mich Dich noch inniger lieben,  
und lass mich Dir auf all deinen Wegen folgen.



CHICHESTER CATHEDRAL

## Besondere Veranstaltungen

Chichester Cathedral veranstaltet das ganze Jahr über Konzerte, Ausstellungen, Lesungen, Gesprächsrunden oder besondere Mittag- oder Abendessen statt. Wenn Sie mehr über die Veranstaltungen erfahren oder daran teilnehmen möchten, stehen wir Ihnen gerne unter der Rufnummer: 01243 782595 oder unter der E-Mail-Adresse: info@chichestercathedral.org.uk zur Verfügung. Oder Besuchen Sie unsere Website: www.chichestercathedral.org.uk

### GOTTESDIENSTE IN DER KATHEDRALE

<b>Montags bis Freitags</b>	7.30 Uhr	Frühmette
	8.00 Uhr	Heilige Kommunion
	17.30 Uhr	Abendandacht
<i>Auch mittwochs</i>	13.10 Uhr	Heilige Kommunion
<i>Auch donnerstags</i>	10.30 Uhr	Heilige Kommunion
<b>Samstags</b>	8.00 Uhr	Frühmette
	12.00 Uhr	Heilige Kommunion
	17.30 Uhr	Abendandacht
<b>Sonntags</b>	8.00 Uhr	Heilige Kommunion
	10.00 Uhr	Frühmette
	11.00 Uhr	Gesungenes Abendmahl
	15.30 Uhr	Abendandacht

Der Kirchenchor singt (außer mittwochs) täglich zur Abendandacht und an Sonntagen (außer während der Schulferien) zur Frühmette, zum gesungenen Abendmahl und zur Abendandacht.

Die Kathedrale bietet Ihnen das ganze Jahr über montags bis samstags um 11.15 Uhr und um 14.30 Uhr kostenlose **FÜHRUNGEN** an.

**GRUPPEN** sind herzlich willkommen. Wir bieten Ihnen eine Reihe allgemeiner und themenspezifischer Führungen an: Die Kunst der Kathedrale, Hinter den Kulissen, Führungen zum Thema Bürgerkrieg und viele andere Führungen. Die Gruppen können ihren Besuch mit einer Tasse Kaffee am Morgen, einem Mittagessen oder einer Tasse Tee im Cloisters-Café oder in einem der historischen Privaträume der Kirche kombinieren.

**DAS CLOISTERS-CAFÉ UND DER LADEN** sind für Besucher täglich geöffnet. Das Cloisters-Team bietet Ihnen darüber hinaus in einer einzigartigen Kulisse ausgewählter Räume der Kathedrale hochwertige Verpflegung an, das ganz auf Ihr Budget zugeschnitten ist. Die Räumlichkeiten stehen Ihnen für Versammlungen, Feiern, exzellente Dinners, Hochzeitsempfänge und viele andere Veranstaltungen zur Verfügung. Außerdem können angemietet werden: das **Cloisters-Café**: ein heller und luftiger Raum mit Terrasse und Garten; der **Alexandra Room**: ein intimer Raum mit Wintergarten und Garten; **Vicars' Hall**: eine atmosphärische mittelalterliche Halle; das **George Bell House**: ein wunderschönes Anwesen mit zwei großen funktionalen Räumen und acht Schlafzimmern; **Marquees**; eine Auswahl verschiedener prächtiger Gärten.

Darüber hinaus verfügt die Chichester Cathedral über ein aktives Netzwerk von Freunden der Kirche, ein Ausbildungsprogramm für Schulgruppen (jeden Alters), eine Restoration and Development Trust und Stewardship Scheme.

Wenn Sie mehr über unsre Angebote oder unsre Veranstaltungen wissen möchten, wenden Sie sich bitte an uns.

Cathedral Offices, The Royal Chantry, Cathedral Cloisters, Chichester, West Sussex PO19 1PX, Telefon: 01243 782595, Fax: 01243 812499, E-Mail: info@chichestercathedral.org.uk



# CHICHESTER CATHEDRAL

www.chichestercathedral.org.uk

**HERZlich WILLKOMMEN** in der Chichester Cathedral. Der Eintritt in die Kirche ist frei. Denn wir sind der Meinung, dass dieses wunderschöne Gebäude für jeden zugänglich sein sollte. Stattdessen bauen wir auf Ihre Großzügigkeit. Sie können, wenn Sie mögen, an jedem der auf dem Plan gekennzeichneten Punkte eine Spende abgeben. Vielen Dank.



## 1 TAUFKAPELLE

Das Gemälde *Taufe Christi* ist von Hans Feibusch (1951). Die Frontfläche in Cornish 'polyphant stone' mit einem Kupferbecken wurde von John Skelton (1983) entworfen und ist Teil der Gedenkstätte für George Bell (Bischof 1925 – 1958).

## 2 ST. GEORGE KAPELLE

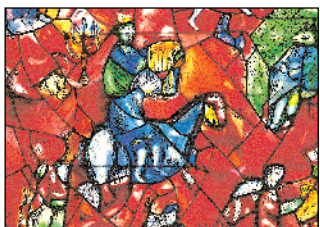
Die Gedenkkapelle für das Royal Sussex Regiment.

## 3 ST. CLEMENT KAPELLE

Die Altardecke *The Icon of the Divine Light* stammt von Cecil Collins (1973). Die Gedenkstätte für die Royal Air Force wurde im Jahr 2006 eingeweiht.

## 4 BELL ARUNDEL SCREEN

Der Bell Arundel Screen stammt aus dem frühen 15. Jahrhundert. Er wurde im Jahr 1859 entfernt, restauriert und im Jahr 1961 an seinen Originalplatz zurückgebracht.



Das Fenster der Kapelle (im Detail) – siehe 13

## 5 DAS SÜDLICHE QUERSCHIFF

Das Fenster aus dem frühen 14. Jahrhundert ist mit Glas aus Lorraine hergestellt (1877). Die Gemälde von Lambert Barnard stammen aus dem frühen 16. Jahrhundert. Den Kathedralenführer, der mit hervorragenden Fotos ausgestattet ist, erhalten Sie am Informationsschalter (und im Klosterladen, siehe 21).

## 6 ZWEI BEDEUTENDE ROMANISCHE SKULPTUREN (12. Jahrhundert)

Sie beschreiben die Auferstehung von Lazarus und Christus bei ihrer Ankunft in Bethanien. Die Skulpturen sind im Original koloriert und die Augen bestehen aus Edelsteinen oder Halbedelsteinen.

## 7 PIPER GOBELIN (am Hochaltar)

Der Wandteppich wurde von John Piper entworfen und in Frankreich gewoben (1966). Das zentrale Thema des Gobelins ist die Dreieinigkeit, der die Kathedrale geweiht ist.

## 8 GEMÄLDE VON GRAHAM SUTHERLAND

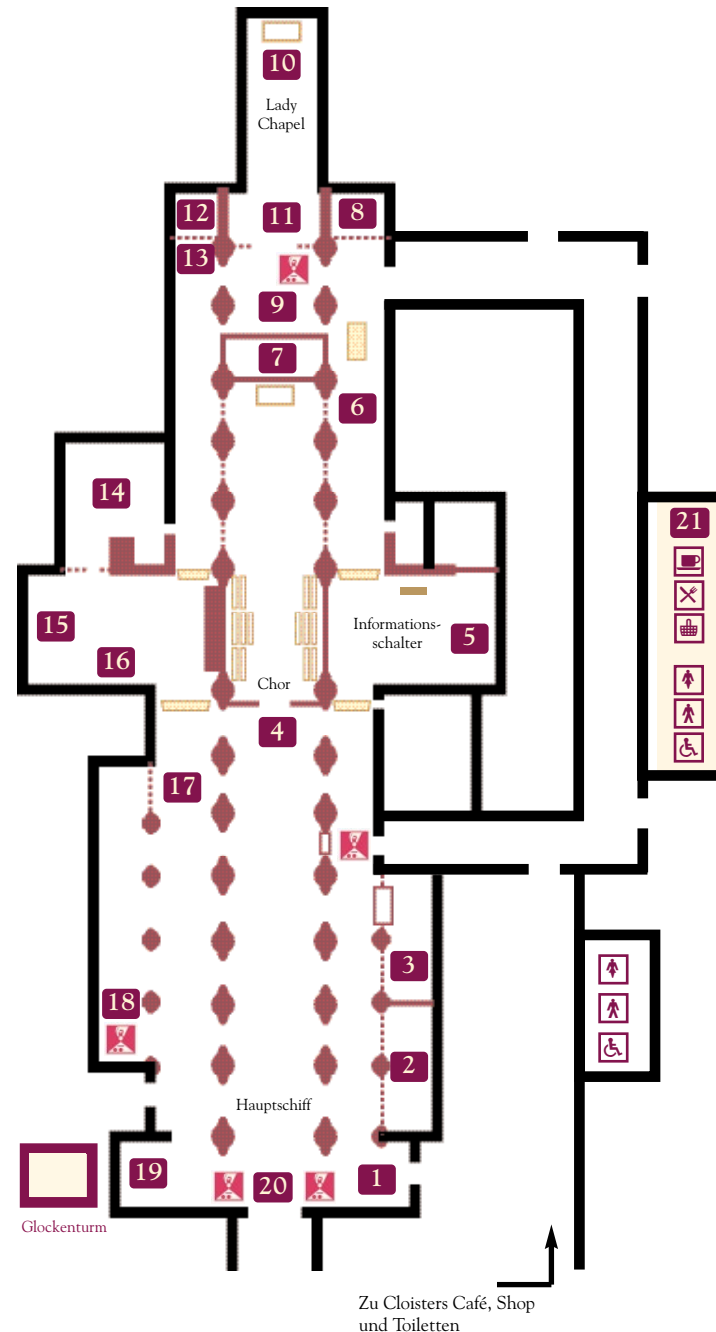
Das Gemälde trägt den Titel *Noli me tangere* (Halte mich nicht fest!). Es beschreibt, wie Christus am ersten Ostermorgen bei Maria Magdalena erscheint.

## 9 SCHREIN DES ST. RICHARD VON CHICHESTER

(Bischof 1245 – 53, im Jahr 1262 heiliggesprochen) Der Schrein war, bis er im Jahr 1538 von Henry VIII zerstört wurde, bei den Pilgern sehr beliebt. In den letzten Jahren wurde der Schrein Ziel vieler Wallfahrten.

## ANGLOGERMANISCHER GOBELIN

(Ursula Benker-Schirmer, 1985) Der Wandteppich beinhaltet dem Ursprung nach biblische Symbole, die sich auf das Leben von St. Richard beziehen. Die Asche von Bischof Bell ist hier beigesetzt.



**10 LADY CHAPEL (Kapelle der Lieben Frau)** Dies ist ein Ort der Ruhe und des Gebets.

**11 CHRIST IN JUDGEMENT (Christus hält Gericht)** Eine Skulptur von Philip Jackson (1998). Die Skulptur ist hoch über dem Eingang der Lady Chapel angebracht. Ein Modell dieser Skulptur befindet sich auf ebener Erde.

**12 KAPELLE VON ST. JOHANNES DEM TÄUFER** Das Gemälde stammt von Patrick Procktor (1984) und zeigt Szenen der Taufe Christi.

**13 FENSTER VON MARC CHAGALL (1978)** Das Fenster beruht auf Psalm 150: „Halleluja! Lobet den Herrn in seinem Heiligtum... Alles, was Odem hat, lobe den Herrn!“

**14 SCHATZSAMMLUNG** Eine Ausstellung sowohl von Schätzen von Gemeinden in Sussex als auch von der Kathedrale.

**15 DAS NÖRDLICHE QUERSCHIFF** Gemälde aus dem 16. Jahrhundert von Lambert Barnard. Sie zeigen Porträts der Bischöfe von Chichester.

**16 GUSTAV-HOLST-GEDENKSTÄTTE** (gestorben 1934), sie ist im Boden eingelassen.

**17 ARUNDEL-GRABSTÄTTE** Richard Fitzalan (gestorben 1376), Graf von Arundel, und seine Gräfin. Sie haben Philip Larkin zu einem Gedicht inspiriert.

**18 AUSSTELLUNG FÜR DIE BESUCHER** Eine Ausstellung, die die Geschichte der Kathedrale, ihr gegenwärtiges Leben und ihre Arbeit erklärt.

**19 KAPELLE VON ST. MICHAEL (Seefahrerkapelle)** Sie wurde im Jahr 1956 als eine Gedenkstätte für die Menschen in Sussex, die im Zweiten Weltkrieg ihr Leben auf dem Meer verloren haben, geweiht.

**20 SPENDEN** Der Eintritt in die Kathedrale ist frei. Wir vertrauen auf Ihre Großzügigkeit, damit wir dies auch den zukünftigen Besuchern unserer Kirche anbieten können. Die Instandhaltung der Kirche kostet pro Tag 3.000 Pfund. Daher möchten wir Sie um eine Spende bitten. Vielen Dank.

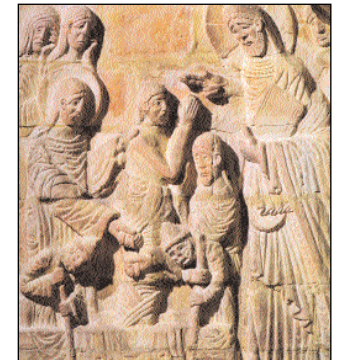
**21 DAS CLOISTERS-CAFÉ & LADEN** Entspannen Sie sich bei einem ausgezeichneten Essen und erfreuen Sie sich an den einzigartigen Geschenken in unsrem Laden. Geniessen Sie die atemberaubende Aussicht des Kirchturms vom Cafegarten aus oder durch das Glastach von Cloisters.

## EIN RUNDGANG DURCH EINE KATHEDRALE IST INSPIZIEREND UND FASZINIEREND ZUGLEICH.

Wir laden Sie herzlich dazu ein, diesen heiligen Ort und seine vielen Geschichten, die er mit seinen Kapellen, der Kunst, den Grabstätten und den Altären erzählt, auf sich wirken zu lassen.

Sie erleben ein Bauwerk, das gebaut wurde, damit die, die eintreten, das Göttliche unmittelbar erfahren können. Für die, die heute hier beten, hat dieses Bauwerk genau diese Macht.

Hier hat der Mensch die Gelegenheit, etwas Altes und doch Modernes zu erfahren, und um darüber zu reflektieren, was wirklich wichtig ist. Und vielleicht, um eine Kerze für jemanden in Not anzuzünden.



Die Auferweckung des Lazarus – siehe 6